

حقوق الطبع والنشر © محفوظة لشركة Hangzhou EZVIZ Software Co., Ltd. جميع الحقوق محفوظة.

جميع المعلومات، بما فيها، من بين أمور أخرى، الضيغ والصور والرسوم البيانية مملوكة لشركة Hangzhou EZVIZ Software Co., Ltd. (المشار إليها فيما بعد باسم "EZVIZ"). يحظر إعادة إنتاج دليل المستخدم هذا (المشار إليه فيما بعد باسم "الدليل") أو تغييره أو توزيعه، جزئيًا أو كليًا، بأي وسيلة كانت، من دون الحصول على إذن كتابي سابق من EZVIZ. لا تقدم EZVIZ أي ضمانات أو كفالات أو إقرارات، صريحة أو ضمنية، تتعلق بالدليل، ما لم يُنص على خلاف ذلك.


حول هذا الدليل

يتضمن الدليل تعليمات بشأن استخدام المنتج وإدارته. الصور والمخططات والرسومات وجميع المعلومات الأخرى الواردة فيما بعد مقدمة للوصف والتوضيح فقط. وتخضع المعلومات الواردة في الدليل للتغيير، من دون إخطار، بسبب تحديثات البرامج الثابتة أو أسباب أخرى. يرجى الاطلاع على أحدث نسخة على موقع EZVIZ الإلكتروني (<http://www.ezviz.com>).

سجل المراجعة

إصدار جديد - يناير، 2026

الاعتراف بالعلامات التجارية

EZVIZ  وغيرها من علامات EZVIZ التجارية وشعاراتها تملكها EZVIZ في مختلف الولايات القضائية. والعلامات التجارية والشعارات الأخرى المذكورة أدناه يملكها أصحابها المعنيين.

إخلاء المسؤولية القانونية

في إطار أقصى حد يسمح به القانون الساري، يتم توفير المنتج المذكور مع أجهزته وبرامجه الثابتة "كما هو" بجميع عيوبه وأخطائه، ولا تقدم EZVIZ أي ضمانات صريحة أو ضمنية بشأن - بما في ذلك على سبيل المثال لا الحصر - قابلية التسويق والجودة المرضية والملاءمة لغرض معين وعدم التعدي على الجهات الخارجية. لن تتحمل EZVIZ بأي حال من الأحوال أو مديروها أو مسؤوليها أو موظفيها أو وكلائها المسؤولية أمامك عن أي أضرار خاصة أو تبعية أو عرضية أو غير مباشرة، بما في ذلك من بين جملة أمور، أضرار خسارة الأرباح التجارية أو تعطل الأعمال أو فقدان البيانات أو الوثائق، التي ترتبط باستخدام هذا المنتج، حتى في حال إبلاغ EZVIZ باحتمالية وقوع مثل هذه الأضرار.

إلى الحد الأقصى الذي يسمح به القانون المعمول به، لا يجوز بأي حال من الأحوال أن تتجاوز مسؤولية EZVIZ الإجمالية عن جميع الأضرار سعر الشراء الأصلي للمنتج.

ولا تتحمل EZVIZ أي مسؤولية عن الإصابة الشخصية أو تلف الممتلكات نتيجة لانقطاع المنتج أو إنهاء الخدمة الناجم عن: (أ) التثبيت أو الاستخدام غير الصحيح بخلاف المطلوب؛ (ب) حماية المصالح القومية أو العامة؛ (ج) القوة القاهرة؛ (د) أنت أو جهة أخرى، بما في ذلك، على سبيل المثال لا الحصر، استخدام أي من منتجات الجهة الأخرى، وبرامجها، وتطبيقاتها، وغير ذلك.

وفيما يتعلق بالمنتج المتصل بالإنترنت، تتحمل أنت مسؤولية استخدامه كليًا. لا تتحمل EZVIZ أي مسؤوليات عن التشغيل غير العادي أو انتهاك الخصوصية، أو غيرها من الأضرار الناجمة عن الهجوم السبيري أو هجمات قرصنة الإنترنت أو اكتشاف وجود فيروسات أو غيرها من مخاطر الإنترنت المتعلقة بالأمان؛ لكن، ستوفر EZVIZ دعمًا تقنيًا في الوقت المناسب إذا لزم الأمر. تختلف قوانين المراقبة وقوانين حماية البيانات حسب السلطة القضائية. يُرجى مراجعة جميع القوانين ذات الصلة في دائرة الاختصاص القضائي التي تتبعها قبل استخدام هذا المنتج لضمان توافق استخدامك مع القانون الساري. لا تتحمل EZVIZ المسؤولية في حال استخدام هذا المنتج لأغراض غير مشروعة. في حالة حدوث أي تضارب بين ما سبق والقانون المعمول به، يسري القانون الأخير.

جدول المحتويات

1.....	تعليمات السلامة المهمة.....
1.....	نظرة عامة.....
1.....	1. محتويات العبوة.....
2.....	2. المكونات الأساسية.....
3.....	3. الحصول على تطبيق EZVIZ.....
4.....	4. التوصيل بمصدر الطاقة.....
4.....	4. إضافة كاميرا إلى EZVIZ.....
4.....	الغيار A: إعداد سلكي.....
5.....	الغيار B: إعداد الواي فاي.....
5.....	5. التركيب.....
5.....	1. قم بإزالة الحامل المثبت.....
6.....	2. تركيب بطاقة microSD (اختياري).....
6.....	3. حدد موقع التركيب.....
6.....	4. إجراء التركيب.....
8.....	5. ضبط عرض الكاميرا.....
9.....	6. تركيب مجموعة مقاومة الماء (اختياري).....
10.....	10. عرض أجهزتك.....
10.....	1. العرض المباشر.....
11.....	2. إعدادات الكشف الذكي.....
12.....	12. الأسئلة المتداولة.....
13.....	13. مبادرات حول استخدام منتجات الفيديو.....



هام!

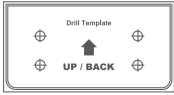
1. يُصنّف خطر الضوء الأزرق الشبكي لضوء المنتج المسلط على مسافة 200 مم كخطر من الفئة 1. يرجى عدم التحديق في الضوء الكاشف المضيء، حيث قد يؤدي ذلك إلى تلف العين.
2. قد يحتوي ضوء المنتج على مخاطر إشعاع الضوء، والمسافة الآمنة تقريبًا هي 0.25 متر.
3. دون حماية مناسبة مثل ارتداء النظارات الشمسية، عند تركيب أو صيانة المنتج، يجب الحفاظ على مسافة آمنة أو البقاء في منطقة لا يمكن أن يصل إليها مصدر الضوء مباشرة قبل تشغيل الضوء.

نظرة عامة

1. محتويات العبوة



الكاميرا (x1)



قالب الحفر (x1)



مجموعة مقاومة الماء (x1)



طقم البراغي (x1)



مهايئ الطاقة (x1)

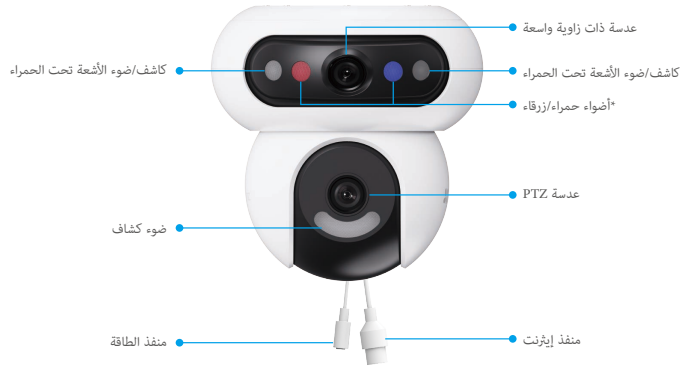


المعلومات التنظيمية (x2)



كتيب التعليمات (x1)

يُعدّ مظهر مهايئ الطاقة على المهايئ الذي اشتريته.

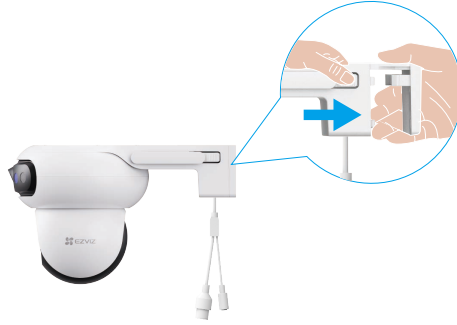


الاسم	الوصف
أضواء حمراء/أزرقاء	<ul style="list-style-type: none"> • تنبيه • بعد إضافة الكاميرا إلى تطبيق EZVIZ، يمكنك تفعيل الإنذار من صفحة العرض المباشر للكاميرا. تومض الأضواء الحمراء/الزرقاء باللونين الأحمر والأزرق بالتناوب. • الاكتشاف الذاتي
	<p>بعد إضافة الكاميرا إلى تطبيق EZVIZ، يمكنك تفعيل الكشف الذاتي (للتفاصيل، راجع "إعدادات الكشف الذاتي"). عند تشغيل الكشف، ستعرض الكاميرا إشارات مرئية بناءً على المعايير المحددة في "إعدادات الضوء".</p>
	<p>i لضمان عمل وظيفة الكشف الذاتي بشكل صحيح، قم بتمكين الأضواء المقابلة في تطبيق EZVIZ ضمن الإعدادات <- إعدادات الضوء.</p>



الاسم	الوصف
	أحمر ثابت: يتم بدء تشغيل الكاميرا.
	أحمر وامض ببطء: الخطأ في الشبكة.
	أحمر وامض بسرعة: حالة غير طبيعية بالكاميرا (مثل خطأ في بطاقة microSD).
مؤشر LED	أزرق ثابت: يتم عرض الفيديو في تطبيق EZVIZ.
	أزرق وامض ببطء: الكاميرا تعمل بشكل صحيح.
	أزرق وامض بسرعة: الكاميرا جاهز لتكوين الشبكة.

اضغط على علامات القفل على جانبي الكاميرا واسحب للخارج لإزالة حامل التثبيت.



افتح الغطاء المقاوم للماء الموجود في الجزء الخلفي من الجهاز، كما هو موضح أدناه.



الاسم	الوصف
زر التعيين	عندما تكون الكاميرا قيد التشغيل، اضغط مع الاستمرار على الزر لمدة 5 ثوانٍ لإعادة التشغيل وتعيين جميع المعلومات إلى الإعدادات الافتراضية.
فتحة بطاقة microSD*	<ul style="list-style-type: none">• أدخل بطاقة microSD* (تُشترى بشكل منفصل) في فتحة البطاقة. قم بتهيئة البطاقة في تطبيق EZVIZ قبل استخدامها.• مواصفات التوافق الموصى بها: الفئة 10، والحد الأقصى للمساحة يبلغ 512 جيجابايت.

الحصول على تطبيق EZVIZ

1. قم بتوصيل هاتفك بشبكة Wi-Fi (موصى به).
2. قم بتنزيل تطبيق EZVIZ وتثبيته من خلال البحث عن "EZVIZ" في App Store أو Google Play.
3. ابدأ تشغيل التطبيق وقم بالتسجيل للحصول على حساب مستخدم EZVIZ.



التوصيل بمصدر الطاقة

قم بتوصيل منفذ الطاقة بمقبس الكهرباء باستخدام محول الطاقة (المرفق في العبوة).

- لفصل الجهاز عن مصدر الطاقة، افصل موصل الطاقة من الجهاز.
- عندما يومض مؤشر LED باللون الأزرق بسرعة، فإنه يشير إلى أن الكاميرا جاهزة لتكوين الشبكة.



إضافة كاميرا إلى EZVIZ.

قم بتوصيل الكاميرا بشبكة سلكية أو شبكة Wi-Fi، ثم أضفها إلى تطبيق EZVIZ.

- الاتصال عبر الأسلاك: قم بتوصيل الكاميرا بموجه. راجع "[الخيار A: إعداد سلكي](#)".
- تكوين الواي فاي: قم بتكوين إعدادات Wi-Fi. راجع "[الخيار B: إعداد الواي فاي](#)".

• أولوية الشبكة: الشبكة السلكية > الواي فاي.

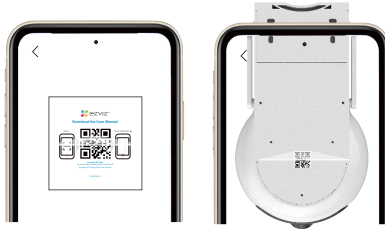
الخيار A: إعداد سلكي

1. قم بتوصيل الكاميرا بمنفذ LAN الخاص بالموجه باستخدام كابل إيثرنت (يُباع بشكل منفصل).



• عندما يكون مؤشر LED يومض باللون الأزرق ببطء، فهذا يشير إلى أن الكاميرا متصلة بالإنترنت.

2. قم بتسجيل الدخول إلى حسابك باستخدام تطبيق EZVIZ.
3. على الشاشة الرئيسية، اضغط على "+" في الزاوية العلوية اليمنى للانتقال إلى واجهة مسح رمز الاستجابة السريعة (QR Code).
4. امسح رمز QR على غلاف دليل البدء السريع أو الموجود على جسم الكاميرا مسحاً ضوئياً.



يمكنك أيضًا إدخال الرقم التسلسلي للجهاز مباشرة للإضافة.

5. اتبع معالج تطبيق EZVIZ لإضافة الكاميرا إلى حساب تطبيق EZVIZ الخاص بك.

بعد الاتصال السلكي، إذا كان مؤشر LED يومض باللون الأحمر ببطء، فهذا يعني أن الكاميرا فشلت في الاتصال بالشبكة. تحقق من أن كابل الإيثرنت متصل بشكل آمن.

الخيار B: إعداد الواي فاي

يرجى توصيل الكاميرا بشبكة Wi-Fi التي تم توصيل هاتفك المحمول بها.



1. قم بتسجيل الدخول إلى حسابك باستخدام تطبيق EZVIZ.

2. على الشاشة الرئيسية، اضغط على "+" في الزاوية العلوية اليمنى للانتقال إلى واجهة مسح رمز الاستجابة السريعة (QR Code).

3. امسح رمز QR على غلاف دليل البدء السريع أو الموجود على جسم الكاميرا مسطحًا ضوئيًا.

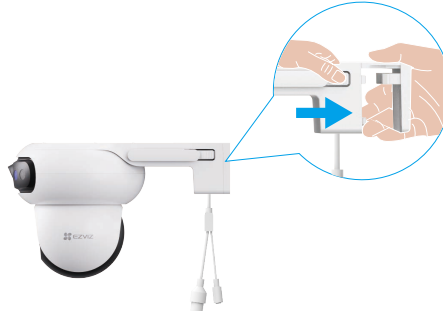
يمكنك أيضًا إدخال الرقم التسلسلي للجهاز مباشرة للإضافة.

4. اتبع معالج تطبيق EZVIZ لإنهاء تكوين Wi-Fi وإضافة الكاميرا إلى حساب تطبيق EZVIZ الخاص بك.

التركيب

1. قم بإزالة الحامل المثبت

5. اضغط على علامات القفل على جانبي جسم الجهاز، مع سحب حامل التركيب برفق للخارج لتحريره.



2. تركيب بطاقة microSD™ (اختياري)

1. افتح الغطاء المقاوم للماء الموجود في الجزء الخلفي من الجهاز، وأدخل بطاقة microSD™ (تُشترى بشكل منفصل) في فتحة البطاقة.



2. أعد تثبيت الغطاء المقاوم للماء.

- بعد تركيب بطاقة microSD™، يُرجى اتباع الخطوات الواردة أدناه لتهيئة البطاقة في تطبيق EZVIZ قبل استخدامها.
- في تطبيق EZVIZ، انقر فوق قائمة التسجيل في واجهة إعدادات الجهاز للتحقق من حالة بطاقة SD.
- إذا ظهرت حالة بطاقة microSD™ على أنها غير مهيأة، فاضغط لتثبيتها. ستغير الحالة بعد ذلك إلى قيد الاستخدام، مما يسمح بتخزين الفيديوهات.

3. حدد موقع التركيب

- اختر موقعًا يتمتع بمجال رؤية واضح وغير محجوب وتغطية جيدة لإشارة الشبكة اللاسلكية.
- تأكد من أن الجدار قوي بما يكفي لتحمل ثلاثة أضعاف وزن الكاميرا.
- لا يمكن تركيب الكاميرا مع توجيه العدسات لضوء الشمس المباشر.
- ارتفاع التركيب الموصى به: 8.2 - 9.8 قدم (2.5 - 3 متر) فوق سطح الأرض.

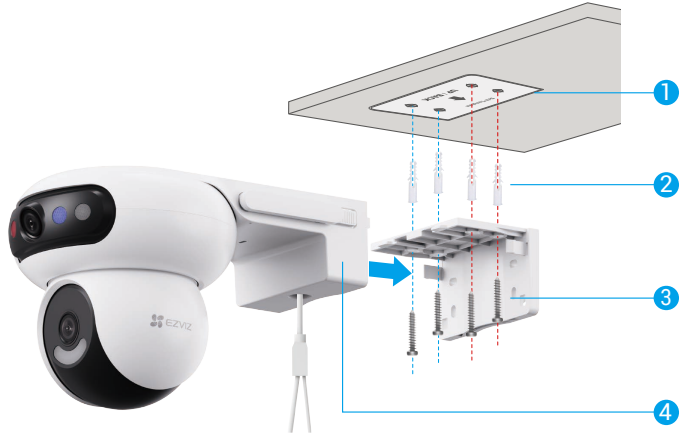
4. إجراء التركيب

يمكن تثبيت الكاميرا على الحائط وبالسقف وعلى عمود.

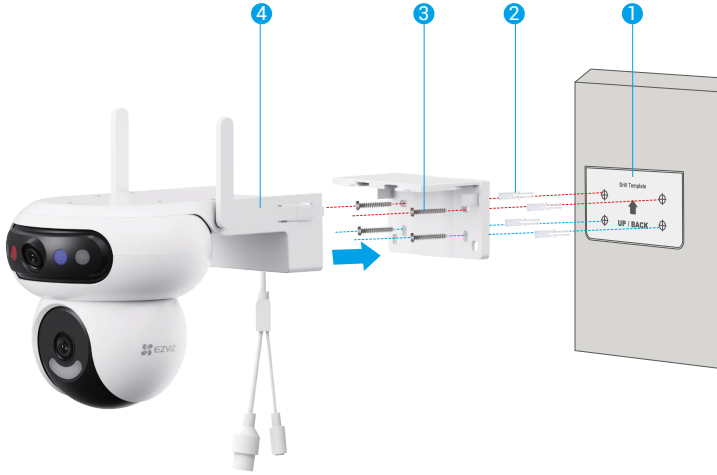
- قبل التثبيت، يرجى إزالة الغلاف الواقي من العدسة.

التثبيت بالسقف/على الحائط

1. ألصق قالب الحفر على سطح نظيف ومستوي.
2. (في حالة السقف/الجدار الخرساني فقط) احفر ثقوبًا للبراغي وفقًا للقالب، وأدخل مثبتات البراغي.
3. استخدم البراغي (PA4×25) لتثبيت كثيفة التثبيت على سطح التركيب.
4. قم بتركيب الكاميرا على كثيفة التركيب حتى تسمع صوت نقر، ما يعني أن جسم الجهاز مجمع بالكامل مع كثيفة التركيب.

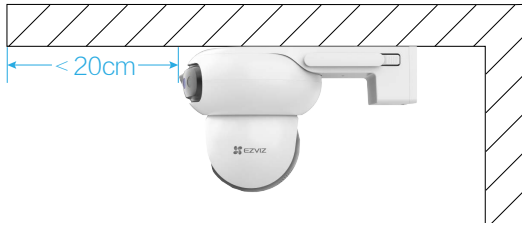


الشكل ١ التثبيت بالسقف



الشكل ٢ التثبيت على الحائط

عند التركيب في السقف، إذا تم تركيب الجهاز تحت الحواف، فيوصى بأن تكون المسافة بين الجهاز والحواف أقل من 20 سم لتجنب انعكاسات الجدار أثناء الليل التي قد تؤثر على جودة الصورة. i



التثبيت على الحائط، نوصي بأن تكون المسافة بين الكاميرا والحائط أكثر من 30 سم لتجنب انعكاسات الحائط أثناء الليل، مما قد يؤثر على تأثير المراقبة الخاص بالكاميرا.



التثبيت على عمود

1. استخدم الحلقة (تُشترى بشكل منفصل) لتثبيت الحامل على العمود.
2. قم بتركيب الكاميرا على كتيفة التركيب حتى تسمع صوت نقر، ما يعني أن جسم الجهاز مجمع بالكامل مع كتيفة التركيب.



5. ضبط عرض الكاميرا

- بعد الانتهاء من التثبيت، لتحقيق مراقبة جيدة، يمكنك ضبط زاوية عدسة الكاميرا من خلال عرض شاشة المعاينة المباشرة على تطبيق EZVIZ.
- عدسة واسعة الزاوية: تدعم التعديل الأفقي على تطبيق EZVIZ، والتعديل العمودي اليدوي (كما هو موضح في الشكل أدناه).
 - عدسة PTZ: تدعم التعديل في جميع الاتجاهات (أعلى، أسفل، يسار، ويمين).



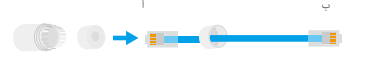
6. تركيب مجموعة مقاومة الماء (اختياري)

استخدم هذه المجموعة إذا تم تركيب الكاميرا في الهواء الطلق أو في بيئات رطبة.

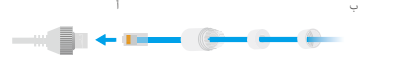
1. أدخل الحلقة في منفذ الإيثرنت الخاص بالكاميرا.



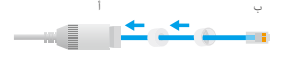
2. مرر الطرف A عبر غطاء النهاية، والجلب، والصمولة.



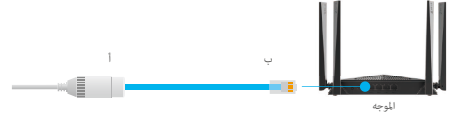
3. أدخل الطرف A في منفذ Ethernet الخاص بالكاميرا.



4. شد الصمولة، والجلب، وغطاء النهاية.

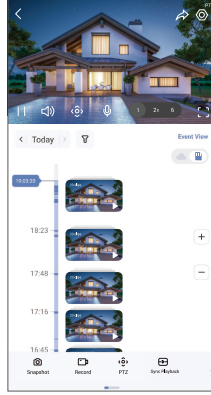


5. صل B بمنفذ LAN الخاص بالموجه.



1. العرض المباشر

عند تشغيل تطبيق EZVIZ، يتم عرض صفحة الجهاز كما هو موضح أدناه. يمكنك عرض موجز البث المباشر والاستماع إليه، وأخذ لقطات أو تسجيلات، واختيار جودة الفيديو حسب الحاجة.



i مرر إلى اليسار واليمين عبر الشاشة لرؤية المزيد من الرموز.

الوصف	رمز
المشاركة. شارك جهازك مع أي شخص تريده.	
الإعدادات. عرض أو تغيير إعدادات الجهاز.	
ة.طق.ل دخ.ة.طق.ل	
التسجيل. بدء/إيقاف التسجيل يدويًا.	
PTZ. قم بتدوير الكاميرا للحصول على مجال رؤية أوسع.	
عرض المكان الذي تنقر عليه، اضغط في أي مكان على الصورة ذات الزاوية العريضة لتوجيه عدسة PTZ تلقائيًا إلى المنطقة المحددة، مما يتيح التقاط تفاصيل دقيقة عن قرب لتحسين المراقبة.	
مونو بلاي اضغط لتحديد صورة العدسة ذات الزاوية الواسعة أو صورة عدسة PTZ، وسيعرض العرض المباشر صورة العدسة المقابلة فقط.	
مزامنة التشغيل. اضغط لعرض صور العدسة ذات الزاوية العريضة وعدسة PTZ في نفس الوقت.	
التحدث. انقر للتحدث مع الأشخاص الموجودين أمام الكاميرا.	
الدقة. انقر لتحديد دقة الفيديو.	
السكون. اضغط لتمكين وضع السكون، وسيوقف عرض الفيديو وسيتم إيقاف تشغيل إشعار التنبيه.	
دورية آلية. اضغط لتمكين الدوريات التلقائية وتتبع الهدف.	
صورة بزاوية 360 درجة. اضغط لإنشاء صورة عرض بزاوية 360 درجة.	
نيل للس تم ل ع درل ضم ووي و اتاوص أ زاه ل ل ا ث ب ي س و ،ة ن و ق ي أ ل ا ق و ف ر ق ن ا . ه ي ب ن ت	
مصباح كشاف. اضغط لتشغيل الكشاف لإضاءة مجال الرؤية، واضغط عليه مرة أخرى لإيقاف تشغيله.	

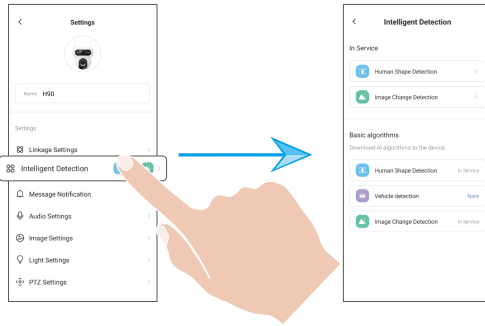
الوصف	رمز
تاشاشرا لددعت م رشابم لدا ضرعل ل ءحات م لدا ءب رقل ل ءزه ء لدا ءب رقل ل زاه ء لدا	☐☐
صورة داخل صورة. شاهد الفيديو المعروض فوق تطبيق آخر تستخدمه.	📺
نصيحة. انقر لعرض مزيد من المعلومات حول الجهاز.	ⓘ
إعادة ترتيب. أعد ترتيب تسلسل جميع الوظائف أعلاه.	☰

2. إعدادات الكشف الذاتي

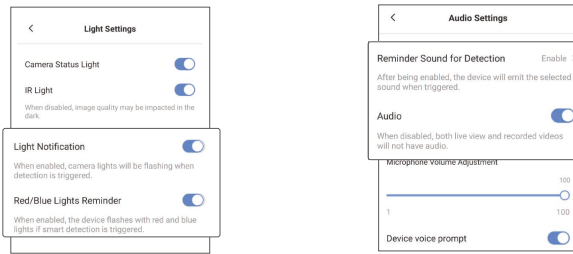
يدعم الجهاز الكشف الذاتي. يُرجى اتباع الخطوات الواردة أدناه لتكوينه.

1. اذهب إلى إعدادات الجهاز -> الكشف الذاتي.
2. اضغط على "تطبيق" لتفعيل خوارزميات الذكاء الاصطناعي المحددة لجهازك.

بعد تمكين خوارزمية الذكاء الاصطناعي، اضغط عليها لتكوين المعلومات ذات الصلة، مثل تحديد مناطق الكشف للعدسات المختلفة واختيار حساسية الكشف.



3. بعد إكمال إعدادات الكشف الذاتي، عد إلى صفحة إعدادات الجهاز. اضغط على "إعدادات الإضاءة" لتفعيل إشعارات الإضاءة المقابلة، و"إعدادات الصوت" لتفعيل إعدادات الصوت حسب الحاجة.



ستقوم الكاميرا بإصدار إشعارات صوتية ومرئية متوافقة بناءً على المعايير المحددة في "إعدادات الضوء" و"إعدادات الصوت" تحت الظروف التالية:

- تم اكتشاف شكل إنسان في العرض المباشر (إذا تم تمكين "اكتشاف الإنسان").
- تم اكتشاف مركبة في العرض المباشر (إذا تم تمكين "اكتشاف المركبات").
- تم اكتشاف تغيير ديناميكي في العرض المباشر (إذا تم تمكين "كشف تغيير الصورة").

- س: إذا كانت الكاميرا غير متصلة في التطبيق، فهل سيستم تسجيل الفيديو؟
 أ: إذا كانت الكاميرا قيد التشغيل ولكنها غير متصلة بالإنترنت، فسيستم التسجيل الداخلي ولكن سيتوقف التسجيل السحابي. إذا تم إيقاف تشغيل الكاميرا، فسيتوقف تسجيل الفيديو.
- س: لماذا يتم تشغيل التنبيه عندما لا يوجد أحد في الصورة؟
 أ: حاول ضبط حساسية التنبيه على مستوى أقل. يرجى ملاحظة أن المركبات والحيوانات تُعد أيضًا مصدر التشغيل.
- س: يتعذر على الهاتف المحمول تلقي مطالبات التنبيه عندما تكون الكاميرا متصلة.
 أ: 1. تأكد من تشغيل تطبيق EZVIZ على هاتفك المحمول وأن إشعار الكشف المعني مفعّل.
2. في حالة نظام Android، تأكد أن التطبيق يعمل في الخلفية، وفي حالة iOS، قم بتمكين وظيفة استلام الرسائل في الإعدادات > الإخطار.
3. إذا استمر عدم ظهور مطالبات التنبيه، فاضغط باستمرار لمدة 5 ثوانٍ على زر إعادة تعيين لاستعادة إعدادات الكاميرا.
- س: لماذا يتأخر الفيديو الخاص بالجهاز بشكل متكرر أو يتجمد أو يعاني من انقطاعات متكررة في شبكة Wi-Fi؟
 أ: إشارة الواي فاي المتصلة حاليًا ضعيفة أو تتعرض للتداخل، مما يؤدي إلى نقل بيانات غير مستقر. يُوصى بالتبديل إلى شبكة سلكية.
- يرجى توصيل الكاميرا بمنفذ LAN في جهاز التوجيه الخاص بك باستخدام كابل إيثرنت (يُشترى بشكل منفصل)، ثم سيستخدم الجهاز الاتصال السلكي.

للحصول على معلومات إضافية عن الجهاز، يُرجى مراجعة الموقع www.ezviz.com/ar.

أعضاء مستخدمي EZVIZ الكرام،

تؤثر التكنولوجيا على كل جانب من جوانب حياتنا. كثرة التكنولوجيا تتطلع إلى المستقبل، نحن ندرك بشكل متزايد الدور الذي تلعبه التكنولوجيا في تحسين كفاءة وجودة حياتنا. في الوقت نفسه، نحن أيضًا على علم بالأذى المحتمل الناتج عن استخدامه/استخدامها بشكل غير صحيح. على سبيل المثال، يمكن لمنتجات الفيديو تسجيل صور حقيقية وكاملة وواضحة، لذلك تحمل قيماً كبيرة في تمثيل الحقائق. ومع ذلك، قد ينتهك التوزيع غير الصحيح و/أو استخدام و/أو معالجة السجلات الفيديو الخصوصية والحقوق والمصالح الشرعية للأخرين.

ملتزمون بابتكار التكنولوجيا للأخر، نحن في EZVIZ ندعو بجديّة إلى أن يستخدم كل مستخدم منتجات الفيديو بشكل صحيح ومسؤول، لتخلق معاً بيئة إيجابية حيث تتوافق جميع الممارسات والاستخدامات ذات الصلة مع القوانين واللوائح السارية، وتحترم مصالح وحقوق الأفراد، وتعزز الأخلاقيات الاجتماعية.

ها هي مبادرات EZVIZ التي نقدر اهتمامك بها:

1. يمتلك كل فرد توقعات معقولة للخصوصية، ويجب ألا يتعارض استخدام منتجات الفيديو مع هذا التوقع المعقول. لذلك، يجب عرض إشعار تحذير يوضح نطاق المراقبة بطريقة معقولة وفعالة عند تركيب منتجات الفيديو في المناطق العامة. بالنسبة إلى المناطق غير العامة، يجب تقييم حقوق ومصالح الأشخاص المعنيين بعناية، بما في ذلك على سبيل المثال لا الحصر تركيب منتجات الفيديو فقط بعد الحصول على موافقة أصحاب المصلحة وعدم تركيب منتجات الفيديو غير المرئية للغاية دون علم الآخرين.
2. تسجل منتجات الفيديو بصورة موضوعية لقطات من الأنشطة الفعلية في وقت ومكان محددين. يجب على المستخدمين تحديد الأشخاص والحقوق المعنية في هذا النطاق بشكل معقول مسبقاً، لتجنب أي انتهاك لحقوق الصورة أو الخصوصية أو حقوق أخرى قانونية للأخرين بينما يحمون أنفسهم من خلال منتجات الفيديو. ومن الجدير بالذكر أنه إذا اخترت تمكين وظيفة تسجيل الصوت على الكاميرا، فسوف تلتقط الأصوات، بما في ذلك المحادثات، ضمن نطاق المراقبة. نوصي بشدة بإجراء تقييم شامل لمصادر الصوت المحتملة في نطاق الرصد، لفهم الضرورة والمعقولة بشكل كامل قبل تشغيل وظيفة تسجيل الصوت.
3. ستقوم منتجات الفيديو المستخدمة باستمرار بتوليد بيانات صوتية أو بصرية من المشاهد الحقيقية -ربما بما في ذلك المعلومات الحيوية مثل صور الوجه - بناءً على اختبار المستخدم لميزات المنتج. يمكن استخدام مثل هذه البيانات أو معالجتها للاستخدام. المنتجات الفيديوية هي أدوات تكنولوجية فقط لا يمكنها ولا يمكن لها أن تمارس معايير قانونية وأخلاقية بشكل إنساني لتوجيه الاستخدام القانوني والسليم للبيانات. إنها الطرق والأغراض للأشخاص الذين يتحكمون ويستخدمون البيانات المولدة التي تحدث الفارق. لذلك، يجب على متحكمي البيانات ألا يلتزموا فقط بصراحة بالقوانين واللوائح السارية، ولكن أيضًا أن يحترموا بالكامل القواعد غير الإلزامية بما في ذلك الاتفاقيات الدولية، والمعايير الأخلاقية، والقيم الثقافية، والنظام العام، والعادات المحلية. وعلاوة على ذلك، يجب علينا دائماً إعطاء الأولوية لحماية الخصوصية وحقوق الصورة، والمصالح الأخرى المعقولة.
4. تحمل بيانات الفيديو التي تنشأ باستمرار بواسطة منتجات الفيديو الحقوق والقيم والمطالب الأخرى لمختلف أصحاب المصلحة. لذا، من الضروري للغاية ضمان أمان البيانات وحماية المنتجات من التسلات الخبيثة، يتعين على كل مستخدم ومراقب للبيانات اتخاذ جميع التدابير المعقولة والضرورية لتحقيق أقصى قدر من أمن المنتجات وبيانات، وتجنب تسرب البيانات أو الإفصاح غير السليم أو إساءة الاستخدام، بما في ذلك على سبيل المثال لا الحصر، إعداد التحكم في الوصول، واختيار بيئة شبكة مناسبة حيث يتم توصيل منتجات الفيديو، وتأسيس أمن الشبكة وتحسينه باستمرار.
5. قدمت منتجات الفيديو مساهمة كبيرة لتعزيز سلامة مجتمعنا، ونحن نؤمن بأنها ستواصل لعب دور إيجابي في مختلف جوانب حياتنا اليومية. أي محاولة لإساءة استخدام هذه المنتجات لانتهاك حقوق الإنسان أو القيام بأنشطة غير قانونية تتعارض مع جوهر قيمة الابتكار التكنولوجي وتطوير المنتج، نشجع كل مستخدم على وضع طرق وقواعد خاصة به لتقييم استخدام منتجات الفيديو ومراقبتها. لضمان استخدام هذه المنتجات دائماً بشكل صحيح وبدقة وحسن نية.